

Dryer

DV 2560 X

Trockner

Sèche-linge

Droogautomaat

BEKO

2 Waarschuwingen

Lees ook de volgende informatie. Anders loopt u het risico op persoonlijke verwondingen of materiële schade. Bovendien vervalt elke garantie en betrouwbaarheidsengagement.

Algemene veiligheid

- Plaats uw machine nooit op een vloer die met tapijt is bedekt. Een gebrek aan luchtstroom van onder de machine kan anders de elektrische onderdelen doen oververhitten. Dit kan problemen veroorzaken met uw wasmachine.
- Uw machine is ontworpen om te stoppen met werken in het geval van een stroomhervatting na een stroomonderbreking. Druk op de knop "Start/Pauze/Annuleren" om het programma te hernemen. Druk de knop "Starten/Pauze/Annuleren" gedurende 3 seconden in om het programma te annuleren. (zie Een programma annuleren)
- Uw machine kan werken bij temperaturen tussen +5°C en +35°C.

Eerste gebruik

- De stroomsterkte van de zekering in uw woning moet conform zijn aan de stroomsterkte van de machine aangegeven op de tabel "technische specificaties".
- Zorg ervoor de installatie van de aardleiding door een erkende electricien wordt uitgevoerd. Ons bedrijf zal niet aansprakelijk zijn voor schade die optreedt bij gebruik van de machine zonder aardgeleiding.
- Bel naar het erkend servicebedrijf om uw machine in werking te stellen.
- Wanneer u de machine voor de eerste keer gebruikt, laad deze gedeeltelijk met natte stukken kleding en laat de machine dan gedurende ongeveer 15 minuten draaien.
- U kunt een onaangename geur ruiken en tijdens de eerste droogbeurt kunnen zich veel vezels/pluizen accumuleren.
- Voor veiligheids- en prestatiedoelinden, reinig de filters na elke droogbeurt.

Bedoeld gebruik

- Dit product is ontworpen voor huishoudelijk gebruik.
- Het apparaat mag enkel worden gebruikt om textiel dat hiervoor gemarkeerd is te drogen.
- Volg de instructies voor zorg en onderhoud op de textiellabels.

Veiligheidsvoorschriften

- Dit apparaat moet worden aangesloten op een geaard stopcontact beschermd door een zekering van voldoende capaciteit.
- Verwijder de stekker uit het stopcontact wanneer de machine niet in gebruik is.
- Was het toestel nooit met water! U kunt een

elektrische schok krijgen! Verwijder de stekker altijd uit het stopcontact voor u de machine reinigt.

- Raak de stekker nooit aan met natte handen. Trek nooit aan de kabel, trek aan de stekker om deze uit het stopcontact te verwijderen. Gebruik de machine niet indien het netsnoer of de stekker beschadigd is.
- Probeer nooit om het apparaat zelf te repareren. Anders kunt u uw leven en dat van anderen in gevaar brengen.
- Voor defecten die niet kunnen worden opgelost door informatie in de gebruikershandleiding: Schakel het toestel uit en verwijder de stekker uit het stopcontact en bel naar een erkende servicedienst.
- Gebruik de droogautomaat niet om kleding te drogen die chemisch werd gereinigd of bewerkt werd met ontvlekkers. Dampen van het materiaal kunnen brandbaar, giftig en explosief zijn. Dit kan u verwonden en de machine beschadigen.



Om het risico op brand in een droogautomaat te minimaliseren, moeten de volgende aanwijzingen worden nageleefd:

- Items die bevekt of doordrenkt zijn met plantaardige of spijsoolie vormen een brandrisico en mogen niet in de droogautomaat worden geplaatst. Met olie bevelkte items kunnen spontaan vlam vatten, vooral wanneer ze zijn blootgesteld aan warmtebronnen zoals in een droogautomaat. De items worden warm wat een oxidatiereactie in de olie veroorzaakt. Oxidatie creëert hitte. Indien de hitte niet kan ontsnappen, worden de items warm genoeg om vuur te vatten. Het aandrukken, stapelen of opslaan van met olie bevelkte items kan verhinderen dat de hitte kan ontsnappen en zo een brandrisico creëren. Het is onvermijdelijk dat weefsels die plantaardige of spijsoolie bevatten of vervuild werden met haarverzorgingsproducten in een droogautomaat geplaatst worden, maar ze moeten eerst worden gewassen met heet water met een extra wasmiddel – dit zal het risico reduceren maar niet elimineren. De afkoelingscyclus van de droogautomaten moet gebruikt worden om de temperatuur van de items te reduceren. Ze mogen niet worden verwijderd uit de droogautomaat of aandrukt of gestapeld worden terwijl ze heet zijn. Waarschuwing: Stop de droogautomaat nooit voor het einde van de droogcyclus tenzij alle

items snel worden verwijderd en worden uitgespreid zodat de hitte kan ontsnappen.

- Items die eerder gereinigd, gewassen, gewekt of bevlakt werden met petroleumum/benzine, chemische oplosmiddelen of andere ontvlambare of explosieve stoffen, mogen niet in een droogautomaat worden geplaatst.

Zeer ontvlambare stoffen die vaak gebruikt worden in thuisomgevingen zijn ondermeer aceton, gedenatureerde alcohol, petroleumum/benzine, kerosine, ontvlekkers (sommige merken), terpentijn, was en wasverwijderaars.

- Items die schuimrubber bevatten (ook gekend als latexschuim) of rubberachtige materialen met een gelijkaardige textuur mogen niet in droogautomaat op een hitte-instelling worden gedroogd.

Schuimrubbermaterialen kunnen bij opwarming brand produceren door zelfontbranding.

- Wasverzachters of gelijkaardige producten mogen niet in een droogautomaat worden gebruikt om de effecten van statische elektriciteit te elimineren, tenzij dit specifiek wordt aanbevolen door de fabrikant van de wasverzachter of van het product.

Ondergoed dat metalen verstevigers bevat zou niet in een droogautomaat mogen worden geplaatst.

Er kan schade aan de droogautomaat optreden indien de metalen verstevigingen loskomen tijdens het drogen.

Wanneer beschikbaar zou een droogrek gebruikt moeten worden voor zulke items.

- Plastic artikels zoals douchemutsen of waterbestendige babyluierbroekjes mogen niet in de droogautomaat worden geplaatst.
- Artikels met rubberen rug, kleding met pads in schuimrubber, kussens, galoches en tennisschoenen met rubberen bekleding mogen niet in een droogautomaat worden geplaatst.

Indien er kinderen in huis zijn...

- Elektrische toestellen kunnen gevaarlijk zijn voor kinderen. Houd de kinderen van de machine weg tijdens zijn werking. Laat hen niet met de machine spelen.
- Sluit de vuldeur wanneer u de ruimte verlaat waar de machine zich bevindt.
- Dit toestel is niet bedoeld voor gebruik door jonge kinderen of zwakkere personen tenzij ze voldoende toezicht krijgen van een verantwoordelijk persoon om ervoor te zorgen dat ze het toestel veilig kunnen gebruiken.
- Jonge kinderen moeten onder toezicht staan om ervoor te zorgen dat ze niet spelen met het apparaat.

2 Installatie

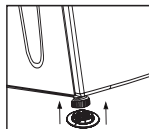
Geschikte installatieplaats

- Installeer uw machine in een ruimte waar het niet kan vriezen en op een stabiel en waterpas oppervlak.
- Plaats de machine niet op een tapijt met lange haren of op gelijkaardige oppervlakken.
- Laat de machine werken in een goed geventileerde, stofvrije omgeving.
- ⚠ Zorg ervoor dat de machine niet op de stroomkabel geplaatst wordt.
- ⚠ Plaats het toestel op minstens 3 cm afstand van de randen van andere meubelen en van wanden.
- Een speciaal onderdeel (Onderdeel nr.: 295 970 0100) dat de bovenste strip vervangt, moet worden geleverd en geïnstalleerd door een erkende servicedienst om de machine onder een werkblad of in een kast te installeren. De machine mag nooit in werking worden gesteld zonder de bovenste strip.
- Plaats de machine op een goede vloer. Indien

het toestel bovenop een wasmachine moet worden geplaatst, mag het gezamenlijke gewicht 180 kg zijn wanneer ze vol zijn.

- Er moet een bevestigingsstuk gebruikt worden tussen de twee machines bij gebruik bovenop een wasmachine. Het bevestigingsonderdeel (Deel nr.: 296 280 0100 wit / 296 280 0200 grijs) moet worden geïnstalleerd door een erkend servicebedrijf.

Poten afstellen



Ten einde ervoor te zorgen dat uw machine stiller en zonder trillingen werkt, moet deze waterpas en in evenwicht op zijn poten staan. De voorste voetjes van uw machine kunnen worden afgesteld. Zet de machine in evenwicht door de poten aan te passen. Draai de voetjes met de hand los. Verstel ze tot de machine waterpas en stevig staat.

ⓘ Draai de verstelbare poten nooit uit hun behuizing.

2 plastic stukken worden samen met de gebruikshandleiding geleverd om te voorkomen dat uw machine glijdt op natte en gladde oppervlakken. Kantel uw machine naar achter om deze plastic onderdelen te installeren. Bevestig de plastic onderdelen aan de voorste verstelbare voetjes. Druk op de plastic delen om ze op hun plaats te bevestigen. Controleer het evenwicht van de machine opnieuw en verstel de voetjes opnieuw indien nodig.

Ventilatieslang en aansluiting (voor producten uitgerust met een luchtopening)

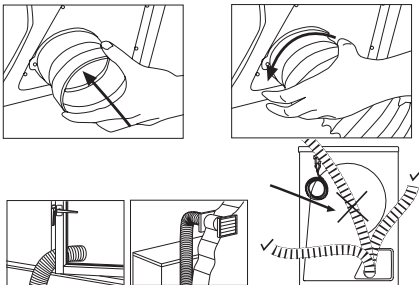
De ventilatieslang zorgt voor de afvoer van lucht uit de machine. De droogautomaat met ventilatie heeft 1 luchtafvoer. Men kan ook buizen in roestvrij staal of aluminium gebruiken i.p.v. de slang. De diameter van de te gebruiken buis moet minstens 10 cm zijn.

De maximum lengte van de slang en buis worden in de onderstaande tabel gegeven.

	Slang	Buis
Maximum lengte	4 m	5 m
1 elleboog 45°	-1,0 m	-0,3 m
1 elleboog 90°	-1,8 m	-0,6 m
1 elleboog 90° kort		-2,7 m
1 muurdoorgang	-2,0 m	-2,0 m

Elke elleboog en andere doorgangen moeten worden afgetrokken van de maximum lengte hierboven.

Sluit de luchtafvoerslang aan op het slangtussenstuk door het tegen de klok in te draaien om het op de ventilatieslang te bevestigen. Maak de slangdoorgangen zoals getoond hieronder.



ⓘ De afvoer van vochtige lucht van de droogautomaat in de kamer is storend. Een luchtafvoerslang moet rechtstreeks naar

buiten worden verlengd. Er moeten een klein aantal ellebogen zijn om de luchtafvoer niet te hinderen.

ⓘ De ventilatieslang kan naar buiten worden geleid via een venster of kan worden aangesloten op de luchtafvoer in de badkamer.

ⓘ Om wateraccumulatie te voorkomen in de slang, zorg ervoor dat deze niet gebogen op de vloer ligt.

⚠ De luchtafvoerslang mag niet worden aangesloten op de schoorsteen van een kachel of een open haard.

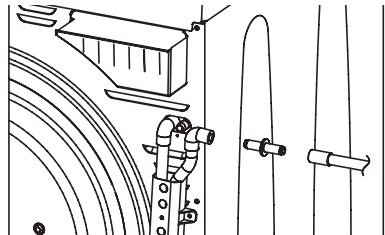
⚠ Laat uw machine niet tegelijkertijd werken met verwarmingsapparaten zoals een kolen- of gaskachel. De luchtstroom kan de kachel doen opflakkeren. De luchtstroom kan de kachel doen opvlammen.

De aansluiting op een waterafvoer (voor producten die voorzien zijn van een condensator)

In producten die zijn uitgerust met een condensator, wordt het water dat tijdens de droogcyclus geaccumuleerd wordt, verzameld in een waterreservoir. U moet het geaccumuleerde water na elke droogbeurt verwijderen.

U kunt het geaccumuleerde water direct afvoeren via de waterafvoerslang die bij de machine geleverd wordt in plaats van het geaccumuleerde water in het waterreservoir periodiek te verwijderen.

Verwijder de slang van de machine door ze aan het uiteinde ervan eruit te trekken om de waterafvoer-slangverbinding te maken. Gebruik geen gereedschappen om de slang te verwijderen. Bevestig de afvoerslangadapter aan het uiteinde van deze slang. Sluit de speciale afvoerslang die hij de machine geleverd is aan op de slangadapterbevestiging. Het andere einde van de afvoerslang kan rechtstreeks worden verbonden op de afvalwaterafvoer of op de wasbak. De plaatsing moet altijd vastgemaakt worden in alle types aansluiting.



ⓘ Wanneer u de waterafvoer uit leidt, zal het LED-lampje "Waterreservoir" branden aan het einde van elk programma.

- De slang moet worden bevestigd op een hoogte van maximum 80 cm.
- U moet voorzichtig zijn dat de slang niet gebogen of geklemd is.

⚠ Het apparaat mag niet worden gebruikt tenzij het gerepareerd is. U kunt een elektrische schok krijgen!

Elektrische verbinding

Sluit de machine aan op een geaard stopcontact beschermd door een zekering van voldoende capaciteit.

Belangrijk:

- De aansluiting moet voldoen aan de nationale reglementering.
- De spanning en de toegestane zekeringsbescherming zijn gespecificeerd in het deel "Technische specificaties".
- De vermelde spanning moet overeen komen met de netspanning.
- Er mogen geen aansluitingen worden gemaakt via verlengdraden of multistekkers.
- De hoofdzekering en schakelaars moeten een contactafstand hebben van minimum 3 mm.

⚠ Een beschadigd netsnoer moet worden vervangen door een erkende elektricien.

Het verpakkingsmateriaal vernietigen

Verpakkingsmateriaal kan gevaarlijk zijn voor kinderen. Houd het verpakkingsmateriaal buiten het bereik van kinderen en verwijder het. Gooi niet weg samen met normaal huishoudafval. Het verpakkingsmateriaal van uw machine is vervaardigd uit recycleerbaar materiaal.

De oude machine weggooien

Verwijder uw oud apparaat op een milieuvriendelijke wijze.

- U kunt meer informatie krijgen in uw plaatselijk recyclagecentrum om te weten hoe de machine weg te gooien.

Voor u de oude machine weggooit, snijd het netsnoer eraf en zorg ervoor dat de deur niet meer kan worden gesloten.

3 Initiële voorbereidingen voor het drogen

Volg altijd het advies op de labels van de kleding. Droog in deze droogautomaat enkel wasgoed met een label waarop staat dat het geschikt is om te worden gedroogd in een droogautomaat door het geschikte programma te selecteren.



- Wasgoed met metalen stukken zoals beha's, gespen en metalen knopen kunnen de machine beschadigen.
- Droog geen items zoals wollen en zijde kleding en nylon kousen, delicate geborduurde stukken, kleding met metalen accessoires en items zoals slaapzakken in de machine.
- Kleding vervaardigd uit delicate en waardevolle stoffen evenals voile

glasgordijnen kunnen kreuken. Droog deze niet in de machine!

- Droog geen items vervaardigd uit luchtdichte vezels zoals kussens en dekbedden in de droogautomaat.
- Stukken uit schuim of rubber kunnen vervormd geraken.
- Droog geen kleding die rubber bevat in de machine.
- Droog geen kleding die blootgesteld is aan petroleum, brandbare of explosieve stoffen in de machine, zelfs indien deze op voorhand gewassen werden.
- Te nat wasgoed of wasgoed met druipend water moet ook niet in de machine worden geplaatst.

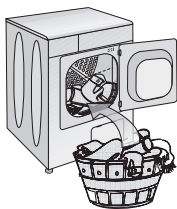
Kleding voor het drogen voorbereiden

- Alle wasgoed moet gecentrifugeerd zijn aan de hoogst mogelijke centrifugeersnelheid die uw wasmachine toestaat voor het textieltype.
- Het wasgoed kan in de knoop zitten na het wassen. Scheid het wasgoed voor u het in de droogautomaat plaatst.
- Sorteert uw wasgoed volgens het type en de dikte. Droog hetzelfde type wasgoed samen.

De volgende gewichten worden als voorbeeld gegeven.

Woningartikels	Benaderende gewichten (gr)
Katoenen dekbedovertrekken (dubbel)	1500
Katoenen dekbedovertrekken (enkel)	1000
Lakens (dubbel)	500
Lakens (enkel)	350
Groot tafelkleed	700
Klein tafelkleed	250
Servetten	100
Badhanddoeken	700
Handdoeken	350
Kleding	Benaderende gewichten (gr)
Bloezen	150
Katoenen hemden	300
Hemd	200
Katoenen kleed	500
Kleedjes	350
Jeans	700
Zakdoeken (10 stuks)	100
T-Shirts	125

Correcte laadcapaciteit



⚠️ Volg de informatie in de Programmaselectietabel. Start het programma altijd overeenkomstig de maximum laadcapaciteit

ℹ️ Meer wasgoed in de machine doen dan het niveau aangegeven in de afbeelding is niet aan te raden. De droogresultaten zullen

verminderen wanneer de machine te zwaar geladen is. Bovendien kunnen de machine en uw kleding beschadigd geraken.

ℹ️ Plaats uw kleding losjes in de trommel zodat deze niet in de knoop zal geraken.

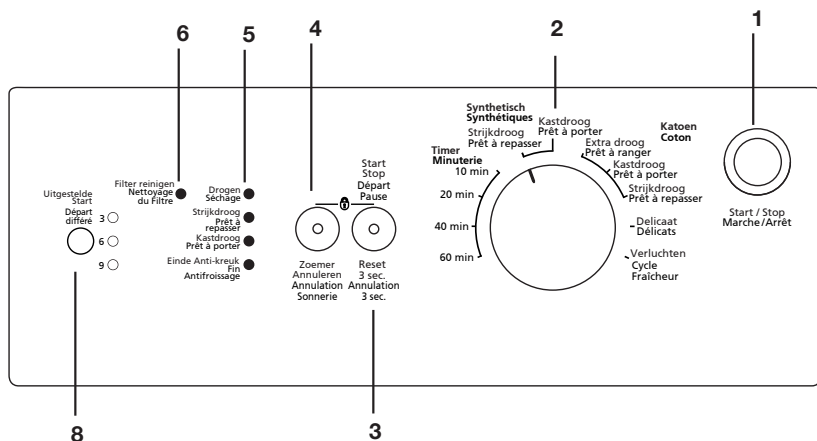
ℹ️ Grote stukken kunnen samenballen tijdens het drogen. Stop de machine 1-2 keer tijdens het droogproces om het samengebundelde wasgoed te scheiden.

Vuldeur

Open de vuldeur. Plaats het wasgoed losjes in de machine. Duw de vuldeur om te sluiten. Zorg dat er niets tussen de deur is geraakt.

4 Een programma selecteren en uw machine bedienen

Bedieningspaneel



1. Aan/Uit-knop
2. Programmaselectieknop
3. Starten/Pauze/Annuleren-knop
4. Audiowaarschuwing annuleren
5. Programmaverloopindicator

6. Waarschuwing lampje Reinigen van filter
 7. Waarschuwing lampje Waterreservoir vol*
 8. Knop voor startuitstel *
- * Afhankelijk van uw machinemodel

De machine inschakelen

U kunt de machine klaarmaken om het programma te selecteren door op de knop "Aan/UIT" te drukken.

i Drukken op de knop "Aan/UIT" betekent niet noodzakelijkerwijze dat het programma gestart is. Druk op de knop "Start/Pauze/Annuleren" om het programma te starten.

Programmaselectie

Zoek het geschikte programma in de onderstaande tabel die de droogtemperatuur in graden aangeeft. Selecteer het gewenste programma met de programmaselectieknop.

Extra droog	Drogen bij hoge temperatuur, enkel voor katoenen wasgoed. Dik en meerlagig wasgoed (Bijv.: handdoeken, linnengoed, jeans) wordt gedroogd op een manier zodat het niet moeten worden gestreken voor het in de kast wordt gelegd.
Confectie	Normaal wasgoed (Bijv.: tafelkleed, ondergoed) wordt gedroogd op een manier dat het wasgoed niet moet worden gestreken voor het in de lades wordt geplaatst.
Strijkklaar	Normaal wasgoed (Bijv.: hemden, kleedjes) wordt gedroogd klaar om te worden gestreken.

i Selecteer altijd de hoogste temperatuur vereist voor het drogen. Hoge temperaturen zullen zorgen voor energie- en tijdsbesparingen.

i Voor meer programmadetails, zie "Programmaselectietabel".

Hoofdprogramma's

Afhankelijk van het type textiel, zijn de volgende hoofdprogramma's beschikbaar:

•Katoen

U kunt uw duurzame kleding met dit programma drogen. Droogt bij een hogere temperatuur. Het is aanbevolen voor gebruik voor uw katoenen stukken (zoals lakens, dekbedovertrekken, ondergoed, enz.).

•Synthetisch

U kunt uw minder duurzame kleding met dit programma drogen. Het droogt bij een lagere temperatuur vergeleken met het katoenprogramma. Het is aanbevolen voor

uw synthetische kleding (zoals hemden, bloezen, gemengde synthetische/katoenen kledingstukken, enz.).

i Droog geen gordijnen en voile glasgordijnen in de machine.

•Antikreuk

Een antikreukprogramma van 2 uur om te voorkomen dat het wasgoed kreukt, zal worden geactiveerd indien u het wasgoed niet uit de machine haalt nadat het programma beëindigd is. Dit programma roteert het wasgoed met tussenpauzes van 60 seconden om het kreuken te voorkomen.

Speciale programma's

Voor speciale gevallen zijn er ook extra programma's beschikbaar:

i De extra programma's kunnen verschillen afhankelijk van uw machinemodel.

•Fijne was

U kunt uw zeer fijn wasgoed (zijden bloes, fijn ondergoed, enz.) dat kan worden gedroogd of wasgoed dat met de hand moeten worden gewassen, drogen bij een lagere temperatuur.





•Ventilatie

Er wordt enkel gedurende 10 minuten geventileerd zonder warme lucht te blazen. U kunt uw kleding die gedurende lange tijd in een gesloten omgeving werd geplaatst, verluchten dankzij dit programma om onaangename geuren te deodoriseren.

•Timerprogramma's

U kunt timerprogramma's van 10, 20, 40 of 60 minuten kiezen om het gewenste droogniveau te verkrijgen bij lage temperaturen. Het programma droogt op de geselecteerde tijd ongeacht de droogtemperatuur.

Programmaselectie en verbruikstabel

Programma's	Capaciteit (kg)	Centrifugeersnelheid in wasmachine (tpm)	Hoeveelheid resterende vochtigheid bij benadering	Droogtijd (minuten)
Katoen/Gekleurde was				
 Confectie	6	1200-1000	% 60	110
		900-800	% 60	130
	3	1200-1000	% 60	80-60
		900-800	% 60	110-80
 Strijkklaar	6	1200-1000	% 60	110-80
		900-800	% 60	110
	3	1200-1000	% 60	60-40
		900-800	% 60	80-60
Synthetisch				
 Confectie	3	800	% 50	60-40
		600	% 50	80-60
	1.5	800	% 50	40-20
		600	% 50	60-40
Fijne was				
 Confectie	1.5	600	% 50	30
Waarden energieverbruik				
Programma's	Capaciteit (kg)	Centrifugeersnelheid in wasmachine (tpm)	Hoeveelheid resterende vochtigheid bij benadering	Waarde energieverbruik kWh
Katoen linnen klaar om te dragen*	6	1000	% 60	3.39
Katoen strijkklaar	6	1000	% 60	2.90
Synthetische & gemengde weefsels klaar om te dragen	3	600	% 50	1.80

* : Energy Label standaard programma (EN 61121:2005)

Alle waarden in de tabel werden vastgelegd volgens de EN 61121:2005 Standaard. Deze waarden kunnen afwijken van de tabel afhankelijk van het wasgoedtype, centrifugeersnelheid, milieuomstandigheden en voltageschommelingen.

Hulpfunctie

Audiowaarschuwing annuleren


Uw machine produceert een audiowaarschuwing wanneer het programma ten einde is. Indien u dit zoemend geluid niet wilt horen, moet u de knop "Audiowaarschuwing annuleren" indrukken. Het relevante LED-lampje zal branden wanneer deze knop ingedrukt is en u krijgt geen audiowaarschuwing te horen wanneer het programma beëindigd is.

Waarschuwinglampjes

 Waarschuwinglampjes kunnen verschillen afhankelijk van uw machinemodel.

Reinigen van filter

Een waarschuwinglampje zal branden om u eraan te herinneren de filter te reinigen nadat het programma beëindigd is.

 Indien het waarschuwinglampje Filter reinigen continu brandt, zie "Suggesties voor probleemoplossing".

Waterreservoir

Een waarschuwinglampje zal branden aan het einde van het programma of wanneer de tank vol met water is. De machine stopt met werken wanneer deze waarschuwinglampjes beginnen te branden tijdens de werking van een programma. Om de machine te herstarten, verwijder het water uit het waterreservoir. Druk op de knop Starten/Pauze/Annuleren om het programma te starten nadat u het waterreservoir leeggemaakt hebt. Het waarschuwinglampje gaat uit en het programma begint opnieuw te werken.

Startuitstel

Indien u uw kleding op een later tijdstip wilt wassen in machines voorzien van een startuitstelknop, kunt u de programmastart met behulp van de functie startuitstel, uitstellen met 3 uur, 6 uur of 9 uur.

Wanneer de startuitstelknop eenmaal is ingedrukt, wordt een uitstel van 3 uur geselecteerd. Wanneer dezelfde knop opnieuw wordt ingedrukt, 6 uur en wanneer deze nogmaals wordt ingedrukt, wordt een startuitstel met 9 uur geselecteerd. Indien de startuitstelknop dan nogmaals wordt ingedrukt, wordt de startuitstelfunctie geannuleerd. De startuitstelfunctie begint af te tellen nadat de gewenste startuitstel is ingesteld en op de knop "Start/Pauze/Annuleren" is gedrukt.

i Tijdens de startuitstelperiode kan meer was worden geladen.

i Tijdens de tijdsvertraging wordt de was iedere 10 minuten gedurende 4 seconden gedraaid om kreuken te voorkomen.

Wijzigen en annuleren van de startuitstel.

Druk op de knop "Starten/Pauze/Annuleren" om de machine over te schakelen op de pauzestand. Druk op de knop "Starten/Pauze/Annuleren" om het programma te starten na het maken van een nieuwe startuitstelselectie.

Het programma starten

Druk op de knop "Start/Pauze/Annuleren" om het programma te starten. De knop "Starten/Pauze/Annuleren" zal beginnen te branden om aan te geven dat het programma gestart is.

Programmaverloop

Het verloop van een werkend programma wordt weergegeven via de programmaverloopindicator. Aan het begin van elke programmastap, zal het relevante indicatorlampje branden en het lampje van de voltooide stap uitgaan.

"Drogen":

- Het droogniveau zal tijdens het hele niveau branden tot de mate van droogheid "strijkdroog" bereikt.

"Strijkdroog":

- Begint te branden wanneer de mate van droogheid "strijkdroog" bereikt en blijft branden tot de volgende stap.

"Kastdroog":

- Begint te branden wanneer de mate van droogheid "kastdroog" bereikt en blijft branden tot de volgende stap.

"Laatste / Antikreuk":

- Brandt wanneer het programma eindigt en de antikreukfase geactiveerd is.

i Indien meer dan één LED-lampje tegelijkertijd brandt of knippert, betekent dit dat er een defect of een storing is (raadpleeg, Suggesties voor probleemoplossing).

Het programma wijzigen nadat het programma gestart is

U kunt deze functie gebruiken nadat u machine begonnen is met het drogen van uw kleding bij hogere of lagere temperaturen.

Bijvoorbeeld:

Houd de knop "Starten/Pauze/Annuleren" gedurende 3 seconden ingedrukt om het programma te annuleren ten einde het programma "Extra droog" te selecteren in plaats van het programma "Strijkdroog".

Selecteer het programma "Extra droog" door de programmaknop te draaien.

Druk op de knop "Start/Pauze/Annuleren" om het programma te starten.

i Het programma dat eerst geselecteerd is zal ingeschakeld worden, zelfs indien de programmaselectieknop verplaatst is en een andere programmamodus geselecteerd is terwijl de machine in werking is. U moet het lopende programma annuleren ten einde het droogprogramma te wijzigen. (zie, Het droogprogramma eindigen via annulering)

Wasgoed toevoegen/verwijderen in de stand-by-modus

Indien u meer wasgoed in de machine wilt plaatsen of verwijderen nadat de droogcyclus gestart is, zet de machine in de pauzestand door te drukken op de knop "Starten/Pauze/Annuleren". Het droogproces zal stroppen. Open de deur in de pauzepositie en sluit deze opnieuw nadat u wasgoed hebt toegevoegd of verwijderd. Druk op de knop "Start/Pauze/Annuleren" om het programma te starten.

i Alle wasgoed dat toegevoegd werd nadat het droogproces al gestart was, kan de reeds droge kleding in de machine doen vermengen met de natte kleding en het resultaat zal nat wasgoed zijn nadat het droogproces beëindigd is.

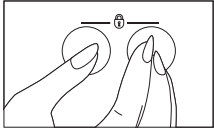
i Het is aanbevolen om wasgoed toe te voegen voor het programma start, omdat anders de programmatijd en het stroomverbruik zullen

verhogen.

Kinderslot

Er is een kinderslot om een programmaonderbreking te voorkomen omdat knoppen worden ingedrukt terwijl het programma in werking is. Wanneer het kinderslot actief is, zijn de vuldeur en alle toetsen behalve de aan/uit-toets op het paneel gedeactiveerd.

Druk de knoppen "Audiowaarschuwing annuleren" en "Starten/Pauze/Annuleren" gelijktijdig en gedurende 3 seconden in om het kinderslot te activeren.



Om een nieuw programma te starten nadat het programma beëindigd is of het programma te onderbreken, moet het kinderslot worden gedeactiveerd. Om het

kinderslot te deactiveren, druk dezelfde knoppen gedurende 3 seconden in.

i Bij het activeren van het kinderslot hoort men 2 piepgeluiden en bij het deactiveren 1 piepgeluid.

Het programma eindigen via annulering

Het programma dat eerst geselecteerd is, zal blijven lopen zelfs indien de positie van de programmaselectieknop gewijzigd is. Een nieuw programma kan worden geselecteerd of gestart nadat een programma geannuleerd is ten einde het droogprogramma te wijzigen.

Om het geselecteerde programma te annuleren,

druk gedurende ongeveer 3 seconden op de knop "Starten/Pauze/Annuleren". De waarschuwinglampjes "Reinigen van filter", "Waterreservoir" en "Einde/Antikreuk" beginnen te branden aan het einde van deze periode ter herinnering.

⚠ Gezien de binnenkant van de machine zeer heet zal zijn wanneer u een programma annuleert tijdens de werking van de machine, moet u het ventilatieprogramma activeren ter afkoeling.

⚠ Indien de machine gestopt wordt tijdens een droogprogramma en de positie van de programmaselectieknop gewijzigd is, hoort men een audiosignaal (indien de functie "Audiowaarschuwing annuleren" niet geselecteerd is.

De machine zal niet starten, zelfs niet indien de knop "Starten/Pauze/Annuleren" wordt ingedrukt, tenzij de programmaselectieknop naar het oorspronkelijke programma wordt gezet. Het gepauzeerde programma moet geannuleerd worden om het droogprogramma te wijzigen.

Programma-einde

De waarschuwinglampjes "Einde/Antikreuk", "Reinigen van filter" en "Waterreservoir" op de programmaverloopindicator zullen branden wanneer het programma eindigt. De deur kan worden geopend en de machine is klaar voor een tweede cyclus.

Druk op de aan/uit-knop om de machine uit te schakelen. Reinig de filter en maak het waterreservoir leef na elke droogbeurt.

Technische specificaties

Módul	Luchtafvoerdroger met elektronische sensorbesturing
Hoogte/Hoogte voor onderbouw-installatie (cm)	85.0 / 82.0
Breedte (cm)	59.5
Diepte/Diepte voor onderbouw-installatie (cm)	54
Hoogteaanpassing van voetjes (cm)	0.5
Gewicht, onverpakt (kg)	29
Katoen linnen confectie	230V ~ 50 Hz
Katoen strijkklaar	2200 W
Synthetisch linnen confectie	16A



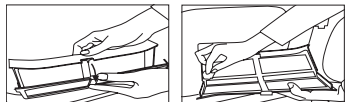
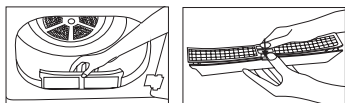
Dit apparaat draagt het symbool voor gescheiden inzameling van afgedankte elektrische en elektronische apparatuur. Het valt hierdoor onder de bepalingen van richtlijn 2002/96/EG die voorschrijft dat het gerecycled dan wel ontmanteld moet worden teneinde het milieu te sparen. U kunt u voor nadere inlichtingen wenden tot uw gemeente.

Elektronische producten die niet gescheiden worden ingezameld vormen een potentieel gevaar voor het milieu en de volksgezondheid wegens de gevaarlijke stoffen die deze apparatuur bevat.

5 Onderhoud en reiniging

Filterbedekking

De pluizen en vezels die vrijkomen van het wasgoed in de lucht tijdens de droogbeurt, worden verzameld in de filterbedekking.



i Zulke pluizen en vezels worden meestal gevormd tijdens het dragen en wassen.

i Reinig de filter altijd na elke droogbeurt.

i U kunt de filter en het filtergebied reinigen met een stofzuiger.

Voor het reinigen van de filter;

- 1 Verwijder de bedekking
- 2 Verwijder de filterbedekking door deze omhoog te trekken en de filter te openen.
- 3 Reinig de vezels, pluizen en katoenrafels met de hand of met een zachte doek.

- 4 Sluit de filter en plaats deze terug in zijn behuizing.

Sensor (modellen uitgerust met een sensor)



Er bevinden zich vochtigheidssensors in uw machine die detecteren wanneer het wasgoed droog is of niet.

Voor het reinigen van de sensor;

- 1 Open de deur van de machine.

- 2 Laat de machine afkoelen na een droogbeurt.

- 3 Wrijf de metalen sensors met een zachte doek, bevochtigd met azijn en droog ze af.

i Reinig de metalen sensors viermaal per jaar.

! Gebruik nooit oplosmiddelen, reinigingsmiddelen en gelijkaardige middelen voor het reinigen, omdat deze brand en een explosie kunnen veroorzaken!

6 Ongelmien ratkaisuehdotuksia

Ongelma	Syy	Selitys/Ehdotus
Kuivatus vie liikaa aikaa	Kansisuodatin ja suodatinkotelo ovat ehkä puhdistamatta.	* Puhdista kansisuodatin ja suodatinkotelo.
Pyykki on märkää kuivatuksen jälkeen.	* Kansisuodatin ja suodatinkotelo ovat ehkä puhdistamatta. * Koneeseen on laitettu liikaa pyykkiä.	* Puhdista kansisuodatin ja suodatinkotelo. * Älä ylikuormita pyykinkuivaajaa.
Laitte ei kytkedy päälle tai ohjelma ei ala. Laitte ei aktivoidu asetusten jälkeen.	* Laitetta ei ole ehkä kytketty verkkovirtaan. * Lastausluukku saattaa olla raollaan. * Ohjelma on ehkä asettamatta tai "Käynnistys/Tauko/Peruutus"-painiketta ei ehkä ole painettu. * "Lapsilukko" on ehkä aktivoitu. * Het condensatordeksel op de modellen met een condensor is niet goed gesloten.	* Varmista, että laite on kytketty sähköverkkoon. * Varmista, että lastausluukku on kunnolla kiinni. * Zorg ervoor dat het programma is ingesteld en niet in de pauzemode staat. * Deaktiveer lapsilukko. * Zorg ervoor dat het condensatordeksel en de rode vergrendeling stevig zijn gesloten.
Ohjelma keskeytyy ilman syytä.	* Lastausluukku saattaa olla raollaan. * Sähköt ovat ehkä katkenneet.	* Varmista, että lastausluukku on kunnolla kiinni. * Paina Käynnistys/Tauko/Peruutus-painiketta, ohjelma käynnistyy.
Pyykki on kutistunut, nukkaantunut tai vaurioitunut.	* On ehkä käytetty pyykille sopimatonta kuivausohjelmaa.	* Kuivaa vain pyykki, joka soveltuu kuivatettavaksi kuivaajassa tarkistettuasi vaatteiden merkinnät. * Selecteer een programma met een geschikte lage temperatuur voor het type wasgoed om uw kleding te drogen.
Rummun valo ei syty. (malleissa, joissa on valo)	* Laitetta ei ehkä ole käynnistetty On/Off-painikkeesta. * Lamppu on ehkä palanut.	* Varmista, että laite päällä (On). * Pyydä valtuutettua huoltoa vaihtamaan lamppu.
Het lampje "Einde/Antikreuk" knippert.	* 2 tunnin pyykin rypistymistä estävä ohjelma on ehkä aktivoitu.	* Sammuta laite ja ota pyykki pois.
Het lampje "Einde/Antikreuk" brandt.	* Ohjelma on päättynyt.	* Sammuta laite ja ota pyykki pois.
Het lampje "Drogen" knippert.	* Havaittu lämpötunnistimen vika. Laitte päättää ohjelman ilman lämmitystä.	* Sammuta laite ja ota pyykki pois. Kutsu valtuutettu huolto.
Ook voor producten die met een condensator zijn uitgerust		
Het waarschuwinglampje "Waterreservoir" brandt.	* Säiliö saattaa olla täysi. * Rypistymisen esto-ohjelma saattaa olla toiminnassa.	* Tyhjennä vesisäiliöstä vesi.
Het lampje "Reinigen van filter" brandt.	* Suodatinta ei ehkä ole puhdistettu.	* Puhdista kansisuodatin.
Het lampje "Reinigen van condensator" brandt.	* Suodatinlokeroa/lauhdutinta ei ehkä ole puhdistettu.	* Puhdista lauhduttimen/suodatinkotelon suodatintimet suojaevyn takana.

⚠ Kutsu valtuutettu huolto, jos ongelma jatkuu.

