

WMB 61431

**Lave-linge
Wasmachine
Waschmaschine
Washing Machine**

BEKO

1 Waarschuwingen

Algemene veiligheid

- Plaats uw machine nooit op een vloer die met tapijt is bedekt. Een gebrek aan luchtstroom van onder de machine kan anders de elektrische onderdelen doen oververhitten. Dit kan problemen veroorzaken met uw wasmachine.
- Indien de stroomkabel of de stekker beschadigd is moet u een erkende service bellen voor herstelling.
- Plaats de afvoerslang stevig in de afvoerbehuizing om waterlekken te voorkomen en om de machine water te laten toevoeren en afvoeren. Het is zeer belangrijk dat de watertoevoer en de afvoerslangen niet gevouwen, platgedrukt of gebroken zijn wanneer het apparaat op zijn plaats wordt geduwd na installatie of reiniging.
- Uw wasmachine is ontworpen om te blijven werken in het geval van een stroomonderbreking. Uw machine zal het programma niet hernemen wanneer de stroom weer wordt ingeschakeld. Om het programma te annuleren schakelt u de programmakeuzeknop naar een andere positie dan het huidige programma. (zie, Het programma eindigen via annulering)
- Er kan zich wat water in de machine bevinden wanneer u deze ontvangt. Dit is afkomstig van het kwaliteitscontroleproces en is normaal. Het is niet schadelijk voor uw machine.
- Sommige problemen die u ondervindt, worden mogelijk veroorzaakt door de infrastructuur. Druk gedurende 3 seconden op de knop "Starten/Pauze/Annuleren" om het programma ingesteld in uw machine te annuleren voor u een erkend servicebedrijf contacteert.

Eerste gebruik

- Voer uw eerste wasproces uit zonder de machine te laden en met een wasmiddel met het programma "Katoen 90°C".
- Zorg ervoor dat de koudwater- en warmwaterverbindingen juist zijn uitgevoerd bij de installatie van de machine.
- Indien de stroomzekering of stroombreker minder dan 16 ampères is, laat een erkende elektricien een zekering of stroombreker van 16 ampère installeren.
- Bij gebruik met of zonder een transformator, zorg ervoor dat de installatie van de aardleiding door een erkende elektricien wordt uitgevoerd. Ons bedrijf zal niet aansprakelijk zijn voor schade die optreedt bij gebruik van de machine zonder aardgeleiding.
- Houd het verpakkingsmateriaal buiten het bereik van kinderen of gooi het weg volgens de afvalrichtlijnen.

Bedoeld gebruik

- Dit product is ontworpen voor huishoudelijk gebruik.
- Het apparaat mag enkel worden gebruikt om textiel dat hiervoor gemarkeerd is te wassen en te spoelen.

Veiligheidsvoorschriften

- Dit apparaat moet worden aangesloten op een geaard stopcontact beschermd door een zekering van voldoende capaciteit.
- De toevoer- en afvoerslangen moeten altijd stevig bevestigd zijn en onbeschadigd blijven.
- Bevestig de afvoerslang aan een wasbak of badkuip voor u de machine start. Er bestaat kans op brandwonden omwille van de hete wastemperaturen.
- Open nooit de vuldeur of verwijder nooit de filter als er nog water in de trommel staat.
- Verwijder de stekker uit het stopcontact wanneer de machine niet in gebruik is.
- Was het toestel nooit met een waterslang! U kunt een elektrische schok krijgen!
- Raak de stekker nooit aan met natte handen. Gebruik de machine niet indien het netsnoer of de stekker beschadigd is.
- Voor defecten die niet kunnen worden opgelost door informatie in de gebruikershandleiding:
- Schakel de machine uit, verwijder de stekker uit het stopcontact, draai de waterkraan dicht en neem contact op met een erkend servicebedrijf. U kunt meer informatie krijgen in uw plaatselijk recyclagecentrum om te weten hoe de machine weg te gooien.

Indien er kinderen in huis zijn...


- Houd de kinderen uit de buurt van de machine tijdens zijn werking. Laat hen niet met de machine spelen.
- Sluit de laaddeur wanneer u de ruimte verlaat waar de machine zich bevindt.

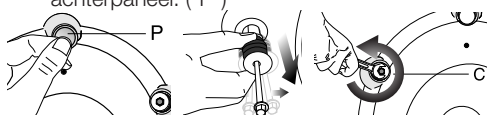
2 Installatie

Verpakkingsversteving verwijderen

Kantel de machine om de verpakkingsversteving te verwijderen. Verwijder de verpakkingsversteving door aan het lint te trekken.


De transportvergrendelingen openen

-  De transportbeveiligingsbouten moeten worden verwijderd voor de machine in werking wordt gesteld. Anders zal de machine beschadigd worden!
1. Maak de bouten los met behulp van een moersleutel tot ze vrij kunnen draaien "C"
 2. Verwijder de transportbeveiligingsbouten door ze zachtjes te draaien.
 3. Plaats de dopjes (meegeleverd in de zak met de gebruikershandleiding) in de gaten op het achterpaneel. ("P")

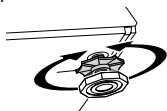


-  Bewaar de transportbeveiligingsbouten op een veilige plaats om ze opnieuw te kunnen gebruiken voor een toekomstig transport.
-  Verplaats het toestel nooit zonder de transportbeveiligingsbouten goed op hun plaats te hebben bevestigd.

Poten afstellen

 Gebruik geen gereedschappen om de contramoeren los te draaien. Anders kunnen deze worden beschadigd.

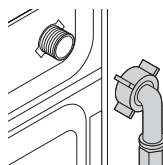
1. Draai de contramoeren op de pootjes met de hand los.
2. Verstel ze tot de machine waterpas en stevig staat.
3. Belangrijk: Draai alle contramoeren terug stevig vast.



De watertoevoer aansluiten

Belangrijk:

- De watertoevoerdruk die vereist is om de machine te laten werken is 1-10 bar (0,1 – 1 MPa).
- Sluit de speciale slangen geleverd bij de machine aan op de waterinlaatkleppen op de machine.



- Ten einde waterlekken te vermijden die zouden kunnen optreden aan de aansluitpunten, zijn er rubberen dichtingen (4 dichtingen voor de modellen met dubbele watertoevoer en 2 dichtingen voor andere modellen) op de slangen geplaatst. Deze dichtingen moeten worden gebruikt aan het kraanuiteinde en aan het machineuiteinde van de slangen. Het platte uiteinde van de slang voorzien van een filter moet worden aangesloten aan de kraan en het ellebooguiteinde moet worden aangesloten op de machine. Draai de moeren van de slang stevig met de hand dicht, gebruik nooit moersleutels om de moeren dicht te draaien.
- Modellen met enkele watertoevoer, mogen niet worden aangesloten op de warmwaterkraan.

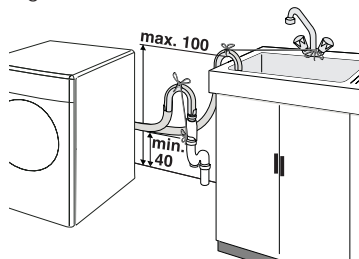
Wanneer het toestel terug op zijn plaats wordt gezet na onderhoud of reiniging, moet ervoor gezorgd worden dat de slangen niet gevouwen, plat gedrukt of geblokkeerd worden.

De afvoer aansluiten

De waterafvoerslang kan over de rand van een wasbak of badkuip worden bevestigd. De afvoerslang moet stevig in de afvoer geplaatst worden zodat deze niet uit zijn behuizing springt.

Belangrijk:

- Het einde van de afvoerslang moet rechtstreeks worden verbonden op de afvalwaterafvoer of op de wasbak.
- De slang moet worden bevestigd op een hoogte van minstens 40 cm en hoogstens 100 cm.
- In het geval de slang omhoog gebracht wordt nadat ze op grondniveau of dichtbij de grond lag (minder dan 40 cm boven de grond), kan de waterafvoer moeilijker worden en het wasgoed nat uit de machine komen.




- De slang mag niet meer dan 15 cm in de afvoer worden geduwd. Indien deze te lang is, kunt u die verkorten.

- De maximumlengte van de gecombineerde slangen mag niet langer zijn dan 3,2 m.

Elektrische verbinding

Sluit de machine aan op een geaard stopcontact beschermd door een zekering van voldoende capaciteit.

Belangrijk:

- De aansluiting moet voldoen aan de nationale reglementering.
 - De spanning en de toegestane zekeringsbescherming zijn gespecificeerd in het deel "Technische specificaties".
 - De aangegeven spanning moet gelijk zijn aan uw netspanning.
 - Er mogen geen aansluitingen worden gemaakt via verlengdraden of multistekkers.
-  Een beschadigd netsnoer moet worden vervangen door een erkende elektricien.
-  Het apparaat mag niet worden gebruikt tenzij het gerepareerd is. U kunt een elektrische schok krijgen!


3 Initiële voorbereidingen voor het wassen

De kleding op het wassen voorbereiden

Wasgoed met metalen stukken zoals beha's, gespen en metalen knopen zullen de machine beschadigen. Verwijder deze metalen stukken of plaats de items in een kledingzak, kussensloop of iets gelijkaardigs.

- Sorteert het wasgoed volgens het type weefsel, kleur, mate van bevulling en toegestane watertemperatuur. Volg altijd het advies op de labels van de kleding.
- Plaats kleine stukken zoals kindersokken en nylonkousen enz. in een waszak, kussensloop of iets dergelijks. Dit zorgt ervoor dat u niets kwijtgeraakt.
- Was machinewasbare of handwasbare producten enkel met het juiste programma.
- Was geen kleuren en witgoed samen. Nieuwe, donker gekleurde katoenen stukken geven heel wat kleur af. Was ze afzonderlijk.
- Gebruik enkel verfstoffen en antikalkproducten die geschikt zijn voor de wasautomaat. Volg altijd de instructies op de verpakking.
- Was broeken en fijne kleding binnenste buiten.

Correcte laadcapaciteit

 Volg de informatie in de Programmaselectietabel. De wasresultaten zullen verminderen wanneer de machine te zwaar geladen is.

Vuldeur

De deuren vergrendelen tijdens de werking en het symbool Vergrendelde deur brandt. De deur kan enkel worden geopend wanneer het symbool


verdwijnt.

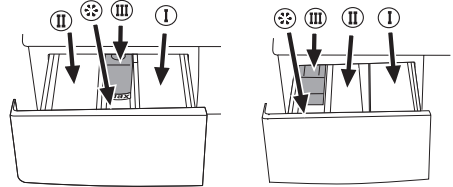
Wasmiddelen en wasverzachters

Wasmiddellade

De wasmiddellade bestaat uit drie vakken.

De wasmiddellade bestaat in twee types afhankelijk van uw wasmachinemodel.

- (I) voor voorwas
- (II) voor hoofdwas
- (III) sifon
-  voor wasverzachter



Wasmiddel, wasverzachter en andere reinigingsmiddelen

Voeg wasmiddel en verzachter toe voor het opstarten van het programma.

Open nooit de wasmiddellade terwijl het wasprogramma bezig is.

Bij gebruik van een programma zonder voorwas, mag geen wasmiddel in het voorwasvak worden geplaatst. (Vak I).

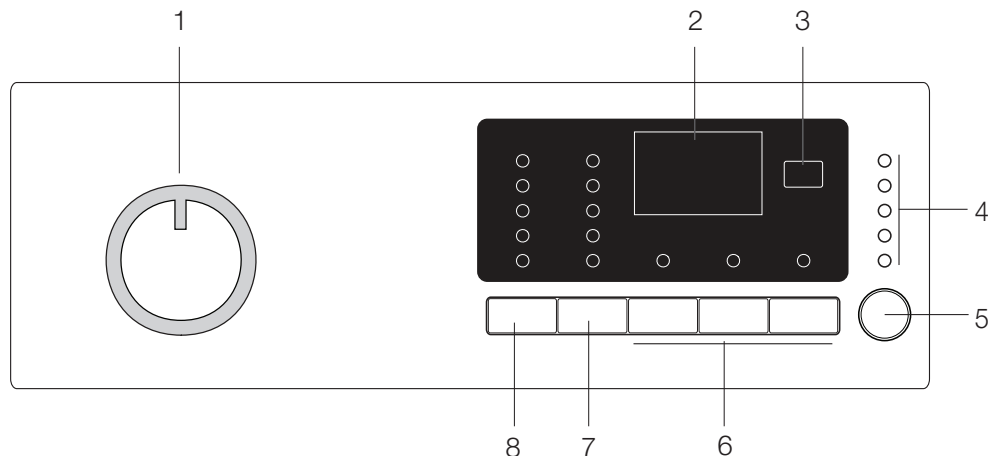
Hoeveelheid wasmiddel

De te gebruiken hoeveelheid wasmiddel hangt af van de hoeveelheid wasgoed, de mate van bevulling en de waterhardheid.

- Gebruik niet meer dan de hoeveelheid aanbevolen op de verpakking om problemen te vermijden van buitensporig schuim, slecht spoelen, financiële besparingen en tenslotte milieubescherming.
- Overschrijd nooit de niveaumarkering (> max <) anders wordt de verzachter verspild zonder dat deze wordt gebruikt.
- Gebruik geen vloeibaar wasmiddel indien u de functie startuutstel wilt gebruiken.

4 Een programma selecteren en uw machine bedienen

Bedieningspaneel



- 1 - Programmakeuzeknop (bovenste positie Aan/Uit)
- 2- Scherm
- 3 – Knop voor startuitstel
- 4 - Programmaverloopindicator

- 5 - Start/Pauze-knop
- 6 - Hulpfunctieknoppen
- 7 - Aanpassingsknop voor centrifugeersnelheid
- 8 - Knop voor temperatuuraanpassing

De machine inschakelen

Steek de stekker van de machine in het stopcontact. Draai de waterkraan volledig open. Controleer of de slangen stevig zijn aangesloten. Plaats de was in de machine. Voeg wasmiddel en wasverzachtter toe. "Draai de programmakeuzeknop naar de positie van het gewenste programma."

Programmaselectie

Selecteer het juiste programma uit de programmatafel en de bijpassende wastemperatuur afhankelijk van het type, de hoeveelheid en de mate van vervuiling van het wasgoed.

90°C	Normaal bevuild, wit katoen en linnen. (Bv.: salontafelkleedjes, tafelkleedjes, handdoeken, beddengoed)
60°C	Normaal bevuild, kleurvast gekleurd linnengoed, katoen of synthetische kleding (Bv.: hemden, nachtpajonnen, pyjama's en licht bevuild wit linnen (Bv.: ondergoed)

40°C-30°C Koud	Voor fijne was (bijv.: glasgordijnen), gemengde kleding inbegrepen synthetisch en wol.
-------------------	--

Selecteer het gewenste programma met de programmakeuzeknop.

- i** De programma's zijn beperkt tot de hoogste centrifugeersnelheid die geschikt is voor dat bepaalde type kleding.
- i** Sorteert het wasgoed volgens het type weefsel, kleur, mate van bevuiling en toegestane watertemperatuur wanneer een programma wordt gekozen.
- i** Selecteer altijd de laagste vereiste temperatuur. Hogere temperaturen betekenen een hoger stroomverbruik.
- i** Voor meer programmadetails, zie "Programmakeuzetabel".

Hoofdprogramma's

Afhankelijk van het type textiel zijn de volgende hoofdprogramma's beschikbaar:

• Katoen

U kunt uw duurzame kleding met dit programma wassen. Uw wasgoed zal met krachtige wasbewegingen worden gewassen tijdens een langere wascyclus. Het programma is aanbevolen voor uw katoenen items (zoals lakens,

dekbedhoezen en kussensloopsets, badjassen, ondergoed, enz.)

• **Synthetisch**

U kunt uw minder duurzame kleding met dit programma wassen. Er worden lichtere wasbewegingen en een kortere wascyclus gebruikt dan bij het programma voor katoen. Het is aanbevolen voor uw synthetische kleding (zoals hemden, bloezen, gemengde synthetische / katoenen kledingstukken, enz.). Voor gordijnen en glasgordijnen, wordt het programma "Synthetisch 40" met voorwas en antireukfuncties aanbevolen.

• **Wol**

U kunt uw machinewasbare wollen kleding met behulp van dit programma wassen. Was door de juiste temperatuur te selecteren volgens de labels van uw kleding. Het wordt aanbevolen om de juiste wolwasmiddelen te gebruiken.

Extra programma's

Voor speciale gevallen zijn er ook extra programma's beschikbaar

i De extra programma's kunnen verschillen afhankelijk van uw machinemodel.

• **Katoen Eco**

U kunt uw wasgoed dat met een katoenprogramma gewassen moet worden, langer wassen wat zeer goede wasprestaties verzekert.

i Het programma Katoen Economisch verbruikt minder stroom dan de andere katoenprogramma's.

• **Babycare**

Er wordt een betere hygiëne geleverd door een langere verwarmingstijd en een extra spoelcyclus. Dit programma wordt aanbevolen voor babykleding en kleding gedragen door mensen met een allergie.

• **Handwas**

U kunt uw wol/fijne was met het label "niet machinewasbaar" waarvoor handwas aanbevolen is, met dit programma wassen. Het wast het wasgoed met zeer zachte wasbewegingen zonder uw kleding te beschadigen.

• **Daily Express**

Dit programma wordt gebruikt om licht bevulde katoenen kleding zonder vlekken kort te wassen.

• **Donker Textiel**

Gebruik dit programma om uw donker gekleurd wasgoed of het gekleurde wasgoed waarvan u niet wilt dat de kleur afgaat te wassen. Dit programma wast uw wasgoed met lage mechanische bewegingen en bij een lage temperatuur. We bevelen aan dat u een vloeibaar wasmiddel gebruikt of een wolwasmiddel voor donker gekleurd wasgoed.

• **Mix 40**

U kunt dit programma gebruiken om katoenen en synthetisch wasgoed samen te wassen. U hoeft

het wasgoed niet te sorteren.

Speciale programma's

Voor specifieke toepassingen kunt u één van de volgende programma's selecteren:

• **Spoelen**

Dit programma wordt gebruikt wanneer u afzonderlijk wilt spoelen of stijven.

• **Centrifugeren+Pompen**

Dit programma wordt gebruikt om een extra centrifugeercyclus aan het wasgoed toe te voegen of om het water weg te pompen uit de machine.

Voor u dit programma start, selecteer de gewenste centrifugeersnelheid en druk op de knop "Start/Pauze". Uw machine pompt het water weg na het centrifugeren tegen de ingestelde centrifugeersnelheid.

Indien u enkel het water wilt afpompen zonder uw wasgoed te centrifugeren, selecteer het programma "Centrifugeren en pompen" en selecteer vervolgens de functie niet centrifugeren met de selectieknop voor de centrifugeersnelheid. Druk op de knop "Start/Pauze".

i Gebruik een lagere centrifugeersnelheid voor fijne was.

Selectie centrifugeersnelheid

Wanneer er een nieuw programma wordt geselecteerd, wordt de maximale centrifugeersnelheid van het geselecteerde programma weergegeven op de indicator voor de centrifugeersnelheid.

Om de centrifugeersnelheid te verminderen, druk op de knop "Centrifugeren". De centrifugeersnelheid zal geleidelijk verminderen. Gebruik de functie "Niet centrifugeren" om het water weg te pompen zonder op het einde van het programma te centrifugeren.

Als de centrifugeerinstellingen de spoelstopfunctie omvatten:

Indien u het wasgoed niet onmiddellijk na het programma wilt verwijderen, kunt u de functie spoelstop gebruiken om te verhinderen dat uw kleding kreukt omdat er geen water meer in de machine staat. Met deze functie kunt u uw wasgoed in het laatste spoelwater laten liggen. Druk na dit proces op de knop "Start/Pauze" als u het water zonder centrifugeren wilt wegpompen. Het programma hervat. Uw machine pompt het water weg en het programma wordt afgerond. Als u het wasgoed dat in het water is blijven liggen wilt centrifugeren:

- Pas de centrifugeersnelheid aan.

- Druk op de knop "Start/Pauze".

Het programma hervat. Uw machine pompt het water weg, centrifugeert het wasgoed en het programma wordt afgerond.

Programmaselectie en verbruikstabel

FL												
Programma		Max. Lading (kg)	Waterverbruik (l)	Energieverbruik (kWh)	Centrifugeersnelheid	Voorwas	Express Wassen	Extra Spoelen	Antikreuk	Spoelstop	Weken	Temperatuur
Katoen	90	6	70	2.48	max	•	•	•	•	•	•	Koud-90
Katoen	60	6	70	1.5	max	•	•	•	•	•	•	Koud-90
Katoen	40	6	70	0.96	max	•	•	•	•	•	•	Koud-90
Katoen Eco	60**	6	49	1.02	max	•	•	•	•	•	•	40-60
Daily Express	90	6	60	1.8	max***			•		•		Koud-90
Daily Express	60	6	60	1	max***			•		•		Koud-90
Daily Express	30	6	60	0.2	max***			•		•		Koud-90
Donker Textiel	40	3	70	0.5	800			*		•		Koud-40
Babycare	90	6	85	2.2	max	•		*		•	•	30-90
Handwas	30	1	41	0.15	600							Koud-30
Wol	40	1.5	56	0.27	600			•		•		Koud-40
Mix 40	40	3	50	0.73	800	•	•	•	•	•	•	Koud-40
Synthetisch	60	3	50	0.95	800	•	•	•	•	•	•	Koud-60
Synthetisch	40	3	50	0.73	800	•	•	•	•	•	•	Koud-60

• : Selecteerbaar

* : Automatisch geselecteerd, niet annuleerbaar.

** : Energielabelprogramma (EN 60456)

*** Indien de maximum centrifugeersnelheid van uw machine lager is, kan een selectie worden gemaakt tot de maximum centrifugeersnelheid.

i Het water- en stroomverbruik kan afwijken door veranderingen in de waterdruk, waterhardheid en watertemperatuur, omgevingstemperatuur, type en hoeveelheid was, selectie van hulpfuncties en centrifugeersnelheid en schommelingen in de netspanning.

i De programmaduur wordt weergegeven op het scherm van uw machine afhankelijk van uw selectie. Als gevolg van hierboven genoemde redenen kunnen kleine verschillen optreden tussen de tijd die op het scherm wordt weergegeven en de werkelijke wastijd. Dit is normaal.

i De hulpfuncties in de tabel kunnen verschillen afhankelijk van het model van uw machine.

Hulpfuncties

Selectieknoppen voor hulpfuncties

Selecteer de vereiste hulpfuncties voor u het programma start. U kunt ook hulpfuncties kiezen of annuleren die geschikt zijn voor het programma dat draait zonder op de knop "Start/Pauze" te drukken. Om de hulpfuncties te selecteren of te annuleren, moet de machine zich in een wasfase bevinden die plaatsvindt voordat de te kiezen of annuleren hulpfunctie wordt uitgevoerd. Als de hulpfunctie niet kan worden gekozen of geannuleerd, knippert het lampje van de betreffende hulpfunctie drie maal om de gebruiker te waarschuwen.

i Sommige combinaties kunnen niet samen worden geselecteerd. (Bv.: Voorwas en Kort Programma. Waarschuwingslampje van de gekozen hulpfunctie brandt.

Selectie van hulpfuncties

Indien een hulpfunctie wordt gekozen die niet compatibel is met een eerder gekozen hulpfunctie, wordt de eerder gekozen functie geannuleerd en zal de laatste hulpfunctieselectie actief blijven.

(Bv.: Indien u eerst voorwas wilt selecteren en vervolgens kort programma, wordt voorwas geannuleerd en zal kort programma actief blijven.

Een hulpfunctie die niet compatibel is met het programma, kan niet worden geselecteerd. (Zie, "Programmakeuzetabel")

i De hulpfunctieknoppen kunnen verschillen afhankelijk van het model van uw machine.

• Voorwas

Een voorwas is enkel nuttig bij zeer vuile was. Zonder voorwas bespaart u energie, water, wasmiddel en tijd. Een voorwas zonder wasmiddel is aanbevolen voor kant en gordijnen.

• Express Wassen

Deze functie kan worden gebruikt voor programma's voor katoen en synthetische stoffen. Ze vermindert de wastijd voor licht bevuild wasgoed en ook het aantal spoelcycli.

i Aanbevolen laadcapaciteit is de helft van de maximale laadcapaciteit van het geselecteerde programma.

• Extra Spoelen

Met deze functie kunt u uw machine naast de normale spoelfase na de hoofdwas nog eens extra laten spoelen. Het risico voor een gevoelige huid (baby's, allergische huid enz.) als gevolg van de minimale wasmiddelresten op het wasgoed wordt zo gereduceerd.

• Antikreuk

Met deze functie wordt de trommelbeweging verminderd om kreuken te voorkomen en wordt ook de centrifugeersnelheid verminderd. Daarnaast wordt het wassen uitgevoerd bij een

hoger waterniveau.

• Spoelstop

Indien u het wasgoed niet onmiddellijk na het programma wilt verwijderen, kunt u de functie spoelstop gebruiken en uw wasgoed in het laatste spoelwater laten staan om te voorkomen dat uw kleding in kreukt wanneer er geen water meer in de machine staat. Druk na dit proces op de knop "Start/Pauze" als u het water zonder centrifugeren wilt wegpompen. Het programma hervat. Uw machine pompt het water weg en het programma wordt afgerond.

Als u het wasgoed dat in het water is blijven liggen wilt centrifugeren:

- Pas de centrifugeersnelheid aan.

- Druk op de knop "Start/Pauze"

Het programma hervat. Uw machine pompt het water weg, centrifugeert het wasgoed en het programma wordt afgerond.

In het geval u de hulpfunctie inweken kiest, wordt uw wasgoed in het water met wasmiddel gehouden voordat het wasproces wordt opgestart. Zo kunnen diep in het wasgoed getrokken vlekken beter verwijderd worden.

Tijddisplay

Dit display toont tijdens een actief programma hoeveel tijd resteert voordat het programma voltooid is. De tijd wordt weergegeven in uren en minuten als "01:30".

Startuutstel

Met de functie "Startuutstel" kunt u het opstarten van het programma tot 19 uur uitstellen. De startuutstel kan met stappen van een uur worden verhoogd.

i Gebruik geen vloeibaar wasmiddel wanneer u startuutstel instelt! Er bestaat een risico op bevlekking van de kleding.

1. Open de vuldeur, plaats het wasgoed in de machine en vul het wasmiddelbakje.
2. Kies het wasprogramma, de temperatuur, de centrifugeersnelheid en indien gewenst de hulpfuncties.
3. Druk op de knop "Startuutstel" om de gewenste tijd in te stellen.
4. Druk op de knop "Start/Pauze". De startuutstel begint af te tellen. De ingestelde tijd voor startuutstel wordt weergegeven. Het symbool " _ " dat naast startuutstel wordt weergegeven knippert naar boven en beneden.
- i** Tijdens de startuutstelperiode kan meer was worden geladen.
5. De duur van het gekozen programma wordt aan het einde van het aftelproces weergegeven. Het symbool " _ " verdwijnt en het gekozen programma wordt gestart.

De uitsteltijd wijzigen

Indien u tijdens het aftellen de tijd wilt wijzigen:

1. Druk op de knop "Startuitstel". Elke keer dat de knop wordt ingedrukt, neemt de tijd in stappen van 1 uur toe.
2. Als u het startuitstel wilt verminderen, houdt u de knop "Startuitstel" ingedrukt totdat het gewenste startuitstel op het scherm verschijnt.

Het startuitstel annuleren

Indien u het aftellen van het startuitstel wilt annuleren en het programma wilt starten:

1. Stel Startuitstel naar nul en draai de Programmakeuzeknop naar een willekeurig programma. Hiermee annuleert u startuitstel. Het lampje "End/Cancel" (Einde/Annuleren) knippert constant. Kies vervolgens opnieuw het programma dat u wilt draaien.
2. Druk op de knop "Start/Pauze" om het programma te starten.

Het programma starten

1. Druk op de knop "Start/Pauze" om het programma te starten.
2. Het programmaverlooptlampje dat het opstarten van het programma weergeeft, begint te branden.

i Als binnen een minuut tijdens het programmakeuzeproces er geen programma wordt gestart of geen enkele knop wordt ingedrukt, schakelt de machine naar "Stand-by". Het lichtniveau van de temperatuur-, snelheid en deurindicatoren neemt af. Andere lampjes en indicatoren gaan uit. Wanneer de programmakeuzeknop wordt gedraaid of een andere knop wordt ingedrukt, gaan de lampjes en indicatoren weer aan.

Programmaverloop

Het verloop van een werkend programma wordt weergegeven via de programmaverloopindicator. Aan het begin van elke programmastap, zal het relevante indicatorlampje branden en het lampje van de voltooide stap uitgaan.

Terwijl het programma draait kunt u de hulpfuncties, snelheid- en temperatuurinstellingen wijzigen zonder het verloop van het programma te onderbreken. Wijzigingen moet overeenkomen met de programmafase waar de machine zich in bevindt. Als de wijziging niet overeenkomt, zullen de betreffende lampjes drie keer knipperen.

i Indien de machine niet centrifugeert, kan het programma in de modus spoelstop zijn of kan het automatische centrifugeercorrectiesysteem geactiveerd zijn omwille van een buitensporige onevenwichtige verdeling van het wasgoed in de machine.

De selecties wijzigen nadat het programma gestart is

Het programma in de stand-by zetten

Druk tijdens het draaien van het programma op de knop "Start/Pauze" om de machine over te schakelen op de pauzestand. Het lampje van de fase waarin de machine zich bevindt begint de knipperen in de programmaverloopindicator en laat zien dat de machine is overgeschakeld naar de pauzestand. Als de deur geopend kan worden, brandt het lampje "Deur" ononderbroken naast het lampje van de programmafase. Als niet aan de voorwaarden om de deur te openen kan worden voldaan, blijft het lampje "Deur" uit.

De snelheid- en temperatuurinstellingen veranderen in verband met hulpfuncties

Hulpfuncties kunnen worden geannuleerd of gekozen, en de instellingen voor centrifugeersnelheid en temperatuur kunnen worden gewijzigd conform de fase waarin het programma zich bevindt. Als de verandering niet kan worden uitgevoerd, knippert het betreffende lampje drie keer.

In stand-by was toevoegen / verwijderen

Als het "Deur"-lampje knippert wanneer de machine in de pauzestand staat, betekent dit dat aan de voorwaarden (waterniveau laag, enz.) is voldaan om de deur te kunnen openen. De periode van ongeveer 1 of 2 minuten om de deur te openen is gestart. Het "Deur"-lampje brandt continu wanneer de deur ontgrendeld is. Hierna kan de deur geopend worden om was toe te voegen of te verwijderen. Als de deur in verband met veiligheidsredenen niet kan worden geopend nadat de machine met een druk op knop "Start/Pauze" in de pauzestand is gezet, blijft het "Deur"-lampje uit. Het lampje van het relevante programma - waarin de machine zich bevond toen deze in de pauzestand werd gezet - knippert.

Deurslot

De vuldeur kan worden geopend wanneer het lampje "Deur" stopt met knipperen en continu begint te branden.

Kinderslot

U kunt voorkomen dat kinderen met de machine spelen via het kinderslot. In dit geval kunnen geen wijzigingen worden aangebracht aan het lopende programma.

i Als de programmakeuzeknop wordt gedraaid terwijl het kinderslot is geactiveerd, wordt het label "Con" weergegeven. In dit geval zijn wijzigingen aan de reeds gekozen temperatuur, snelheid en hulpfuncties niet toegestaan.

i Als de programmakeuzeknop naar stand

"Aan/Uit" wordt gedraaid en vervolgens een ander programma wordt gekozen terwijl er al een programma draait, dan wordt het eerst gekozen (draaiende) programma hervat.

U kunt de machine in kinderslot zetten door de 1ste en 2de hulpfuncties drie seconden in te drukken. De lampjes op de hulpfunctieknoppen 1 en 2 knipperen wanneer u deze drie seconden ingedrukt houdt. De labels C03, C02 en C01 worden achtereenvolgens weergegeven.

Vervolgens wordt het label "Con" weergegeven om aan te tonen dat het kinderslot geactiveerd is. Hetzelfde label verschijnt ook op het scherm telkens wanneer een knop wordt ingedrukt of de programmakeuzeknop wordt gedraaid terwijl het kinderslot geactiveerd is.

De lampjes op de hulpfunctieknoppen 1 en 2 knipperen drie keer om te tonen hoe het kinderslot uitgeschakeld moet worden.

Om het kinderslot te deactiveren:

- a) Druk tijdens het draaien van het programma gedurende drie seconden op de hulpfunctieknoppen 1 en 2. De lampjes op de hulpfunctieknoppen 1 en 2 knipperen wanneer u deze drie seconden ingedrukt houdt. De labels C03, C02 en C01 worden achtereenvolgens weergegeven. Vervolgens wordt het label "COF" weergegeven om aan te tonen dat het kinderslot uitgeschakeld is.
- b) Als er geen programma bezig is, kunt u het kinderslot ook uitschakelen door de programmakeuzeknop in de stand "Aan/Uit" te draaien en een ander programma te kiezen. Een stroomstoring of het uittrekken van de stekker schakelt het kinderslot niet uit. Om het kinderslot te deactiveren, drukt u de 1ste en 2de hulpfunctieknoppen gedurende drie seconden in.

Het programma eindigen via annulering

Als u een ander programma kiest in plaats van het programma dat al draait door aan de programmakeuzeknop te draaien, wordt het eerdere programma geannuleerd. Het lampje "End" (Einde/Annuleren) knippert continu om aan te geven dat het programma werd geannuleerd. Als tijdens de annulering aan de voorwaarden (waterniveau laag, enz.) om de deur te kunnen openen is voldaan, knippert het "Deur"-lampje ongeveer 1-2 minuten. Als het "Deur"-lampje na ongeveer 1 of 2 minuten continu brandt, betekent dit dat de deur geopend kan worden.

"Stand-By"-stand

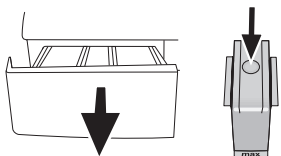
Als uw machine niet draait bespaart u in de "Stand-By"-stand energie. In stand-by gaan onnodige lampjes en indicators uit. Zo krijgt u maximale energiebesparing.

5 Onderhoud en reiniging

Wasmiddellade

Verwijder alle wasmiddelrestanten in de lade. Ga als volgt tewerk:

1. Druk op het gemarkeerde punt van de sifon in het wasverzachterbakje en trek naar u toe tot de lade verwijderd is uit de machine.

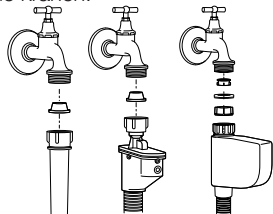


- i** Als meer dan een normale hoeveelheid water en wasverzachtermengsel zicht begint te verzamelen in het wasverzachtvak, moet de sifon worden gereinigd.
2. Was de wasmiddellade en de sifon met voldoende lauw water in een wasbak.
 3. Plaats de lade terug in zijn behuizing na het reinigen. Controleer of de sifon in zijn originele locatie zit.

Watertoevoerfilters

Er bevindt zich een filter aan het uiteinde van elke waterinlaatklep aan de achterkant van de machine en ook aan het einde van elke watertoevoerslang waar deze aangesloten zijn op de kraan. Die filters voorkomen dat vreemde substanties en vuil in het water in de machine terecht komen. De filters moeten worden gereinigd als ze vuil worden.

- Sluit de kranen.



- Verwijder de moeren van de watertoevoerslangen om de oppervlakken van de filters op de waterinlaatkleppen te reinigen met een geschikte borstel.
- Als de filters heel vuil zijn, kunt u ze met een buigtang verwijderen om ze te reinigen.
- Verwijder de filters op de platte uiteinden van de watertoevoerslangen met de pakkingen en reinig ze zorgvuldig onder stromend water.
- Plaats de pakkingen en filters zorgvuldig terug op hun plaatsen en draai de moeren met de hand dicht.

Resterend water wegpompen en de pompfilter reinigen

Uw product is uitgerust met een filtersysteem dat zorgt voor een afvoer van zuiverder water

die de levensduur van de pomp verlengt door te verhinderen dat solide items zoals knopen, munten en weefselvezels de pomppropeller verstoppen tijdens het afvoeren van het water.

- Indien uw machine het water niet kan wegpompen, kan de pompfilter verstopt geraken. Mogelijk moet u deze elke 2 jaar reinigen of wanneer deze verstopt is. Het water moet weggepompt zijn om de pompfilter te reinigen.

Bovendien moet het water volledig weggepompt worden in de volgende gevallen:

- voor het transporteren van de machine (bijv. bij een verhuis)
- wanneer er een gevaar op vorst is

Ten einde de vuile filter te reinigen en het water weg te pompen;

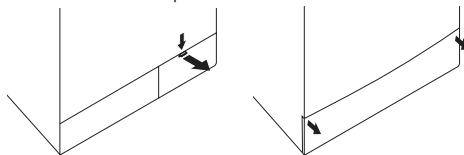
- 1 - Verwijder de stekker uit het stopcontact.

! Er kan water van 90°C in de machine zijn. Daarom mag de filter enkel gereinigd worden nadat het water afgekoeld is om het gevaar van brandwonden te vermijden.

2 – Open het filterdeksel. Het filterdeksel kan bestaan uit één of twee stukken afhankelijk van uw machinemodel.

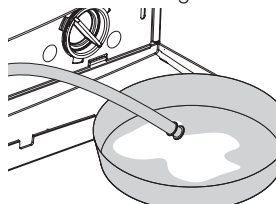
Indien het bestaat uit twee stukken, druk het lipje op het filterdeksel naar beneden en trek het stuk eruit naar u toe.

Indien het bestaat uit één stuk, houd vast aan beide kanten en open door het eruit te trekken.



3 – Bij sommige modellen wordt een noodafvoerslang geleverd. Bij andere modellen wordt dit item niet geleverd.

Indien uw product geleverd wordt met een noodafvoerslang, doe het volgende zoals getoond in de onderstaande afbeelding:

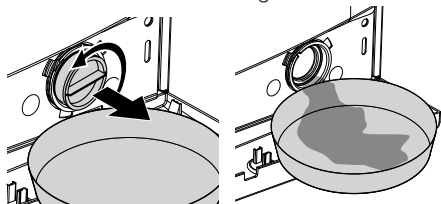


- Trek de pompafvoerslang uit zijn behuizing.
- Plaats een grote container aan het uiteinde van de slang. Voer het water af in de container door de plug aan het einde van de slang te verwijderen. Indien de hoeveelheid af te voeren water groter is dan het volume van de container, plaats de plug terug, giet het water uit de container en herneem het

afvoerproces.

- Nadat het afvoerproces voltooid is, plaats de plug terug aan het uiteinde van de slang en plaats deze terug op zijn plaats.

Indien uw product niet geleverd wordt met een noodafvoerslang, doe het volgende zoals getoond in de onderstaande afbeelding:



- Plaats een grote container voor de filter om het water op te vangen dat uit de filter zal stromen.
- Draai de pompfilter los (tegenwijzerzin) tot het water eruit begin te lopen. Leid het lopende water in de container die u voor de filter hebt gezet. U kunt een doekje gebruiken om het gemorste water te absorberen.
- Wanneer er geen water meer loopt, draai de pompfilter volledig los en verwijder.
- Reinig alle resten in de filter evenals vezels, indien aanwezig, rond het propellergebied.
- Als uw product een watersproeifunctie heeft, plaats de filter in zijn behuizing in de pomp. Forceer de filter nooit wanneer u deze terug in zijn behuizing plaatst. Plaats de filter volledig in zijn behuizing, anders kan er water uit het filterdeksel lekken.

4 – Sluit het filterdeksel.

Sluit het tweedelige filterdeksel van uw product door op het lipje te drukken.

Sluit het eendelige filterdeksel van uw product door de lipjes aan de onderkant in hun posities te plaatsen en het bovenste gedeelte ervan te duwen.

6 Voorstellen voor het oplossen van problemen

Oorzaak	Verklaring / Suggestie
Programma kan niet worden gestart of geselecteerd	
<ul style="list-style-type: none"> Machine is mogelijk overgeschakeld op zelfbeschermingsmodus omwille van een infrastructuurprobleem (zoals lijnspanning, waterdruk, enz.) 	<ul style="list-style-type: none"> Druk gedurende 3 seconden op de Starten/Pauze/Annuleren-knop om uw machine te resetten. (Zie, Een programma annuleren)
Er komt water vanuit de onderkant van de machine.	
<ul style="list-style-type: none"> Mogelijk zijn er problemen met slangen of de pompfilter. 	<ul style="list-style-type: none"> Zorg ervoor dat de dichtingen van de watertoevoerslangen stevig zijn bevestigd. Bevestig de afvoerslang stevig op de kraan. Zorg ervoor dat de pompfilter volledig gesloten is.
De machine is gestopt kort nadat het programma werd gestart.	
<ul style="list-style-type: none"> De machine kan tijdelijk stoppen omwille van een lage spanning. 	<ul style="list-style-type: none"> De machine zal opnieuw beginnen te werken wanneer de spanning terug op het normale niveau is.
De machine centrifugeert continu. De resterende tijd telt niet af. (Voor modellen met scherm)	
<ul style="list-style-type: none"> Het wasgoed is niet evenwichtig verdeeld in de machine. 	<ul style="list-style-type: none"> Het automatische centrifugeercorrectiesysteem werd mogelijk geactiveerd omwille van een onevenwichtige verdeling van het wasgoed in de trommel. Het wasgoed in de trommel is mogelijk gebundeld (gebundeld wasgoed in een zak). Het wasgoed moet herverdeeld en opnieuw gecentrifugeerd worden. Er wordt geen centrifugeerfase uitgevoerd wanneer het wasgoed niet evenwichtig verdeeld is in de trommel om schade aan de machine en zijn omgeving te vermijden.
De machine wast continu. De resterende tijd telt niet af. (Voor modellen met scherm)	
<ul style="list-style-type: none"> In het geval van een gepauzeerde aftelling wanneer water wordt toegevoerd: De timer zal niet aftellen tot de machine met de correcte hoeveelheid water is gevuld. 	<ul style="list-style-type: none"> De machine zal wachten tot er voldoende water is om slechte wasresultaten te vermijden omwille van een gebrek aan water. De timer begint dan af te tellen.
<ul style="list-style-type: none"> In het geval van een gepauzeerde aftelling in de opwarmingsstap: De tijd wordt niet afgeteld tot de geselecteerde temperatuur voor het programma bereikt is. 	
<ul style="list-style-type: none"> In het geval van een gepauzeerde aftelling in de centrifugeerstap: Het wasgoed is niet evenwichtig verdeeld in de machine. 	<ul style="list-style-type: none"> Het automatische centrifugeercorrectiesysteem werd mogelijk geactiveerd omwille van een onevenwichtige verdeling van het wasgoed in de trommel. Het wasgoed in de trommel is mogelijk gebundeld (gebundeld wasgoed in een zak). Het wasgoed moet herverdeeld en opnieuw gecentrifugeerd worden. Er wordt geen centrifugeerfase uitgevoerd wanneer het wasgoed niet evenwichtig verdeeld is in de trommel om schade aan de machine en zijn omgeving te vermijden.
Er komt schuim uit de wasmiddellade	
<ul style="list-style-type: none"> Er werd teveel wasmiddel gebruikt. 	<ul style="list-style-type: none"> Meng 1 soeplepel verzachter en 1/2 liter water en giet in het hoofdwasvak van de wasmiddellade.

7 Specificaties

	WMB 61431
Maximale hoeveelheid droog wasgoed (kg)	6
Hoogte (cm)	84
Breedte (cm)	60
Diepte (cm)	50
Netto gewicht (± 4 kg)	69
Elektrische voeding (V/Hz.)	230 V / 50Hz
Totale stroom (A)	10
Totaal vermogen (W)	2200
Centrifugeersnelheid (rpm max.)	1400

De specificaties van dit apparaat kunnen wijzigen zonder kennisgeving om de kwaliteit van het product te verbeteren. De figuren in deze handleiding zijn schematisch en komen mogelijk niet exact met uw product overeen.

De waarden vermeld op de machinelabels of in de bijgeleverde documentatie zijn verkregen in het laboratorium in overeenkomst met de relevante standaarden. Afhankelijk van de werkings- en milieuvorwaarden van het apparaat, kunnen de waarden variëren.



Dit apparaat draagt het symbool voor gescheiden inzameling van afgedankte elektrische en elektronische apparatuur. Het valt hierdoor onder de bepalingen van richtlijn 2002/96/EG die voorschrijft dat het gerecycled dan wel ontmanteld moet worden teneinde het milieu te sparen. U kunt u voor nadere inlichtingen wenden tot uw gemeente.

Elektronische producten die niet gescheiden worden ingezameld vormen een potentieel gevaar voor het milieu en de volksgezondheid wegens de gevaarlijke stoffen die deze apparatuur bevat.